



# Avaliasaun Impaktu Sósiu Ekonómiku husi COVID-19 iha Timor-Leste Ronda 2 (AISE 2.0)

## REZULTADU SIRA BA MUNISÍPIU DILI\*

\* Iha Atauro deklarasaun ona nu'udar munisípiu foun ida desde fulan-Janeiru 2022. Iha momentu ne'e bá SEJA 2.0 Atauro sei sai nu'udar Postu Administrativu husi Munisípiu Dili, nune'e nia rezultadu sira la apresenta separa bá Atauro.





**Dili**

12 Julu to'o 27 Julu 2021



**21**

Suku



**740**

Uma-kain sira



**11.0%**

Atividade agrikultura sira



**15.4%** Uma-kain xefia husi feto sira



**4626**

Membru individuál sira

**48.2%**  
Feto

**51.8%**  
Mane



**14** Entrevistador sira husi Dili

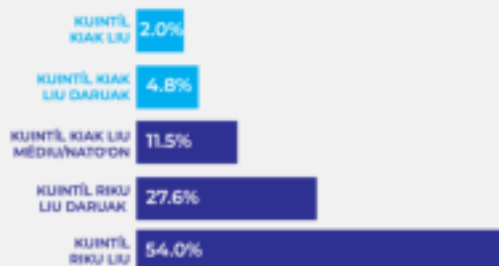
1.0% husi individuál sira ho idade 15 ba leten ne'ebé iha defisiénsia.

Dadus ne'ebé apresenta iha relatóriu ne'e la'ós representativu husi Dili. Rezultadu ne'e representa uma-kain sira ne'ebé hetan entrevista. Tenike kuidadu bainhira aplika iha interpretasaun dadus nian. Dadus ne'e relata de'it ba iha nível munisípiu. Ba objetivu konfidensialidade, suku no aldeia sira-ne'ebé inklui iha survei ne'e la mensiona iha fixa-informativa ida-ne'e. Ba analiza peskiza/survei nian, kalkula pezu amostrajen nian hodi responde ba probabilidade selesaun uma-kain ne'ebé la hanesan, la responde no la kobre. Kalkula pezu ketaketak ba dadus nível uma-kain, dadus nível individuál no dadus nível repondente nian.

## PARTE IMPORTANTE BA MUNISÍPIU DILI

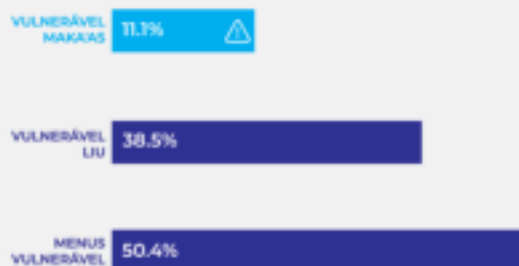
### VULNERABILIDADE SOSIAL NO EKONOMÍKU

#### KUINTÍL RIKU-SOIN IHA DILI



Riku-soin haree hanesan konsentra iha Dili, enkuantu tuir SEIA 2.0, 68% de'it ne'ebé deskobre uma-kain hotu iha kuintil rua ki'ak liu iha Dili.

#### GRUPU VULNERÁVEL IHA DILI



Índise vulnerabilidade sosiál ne'ebé sukat númeru karakterístika ema nian iha uma-kain ne'ebé tau sira iha risku aas liu ba deprivasaun ekonómika, eskúzaun no izolamentu sosiál.

Sukat uma-kain sira-ne'ebé ho idade boot liu, ho kondisaun defisiénsia, familia ne'ebé xefia husi feto no númeru labarik sira iha relasaun ba grupu ema ho idade serbisu (rásiu dependénsia ba labarik). Uma-kain sira fahe ba grupu 3 - Vulnerável Maka'as, Vulnerável Liu no Menus Vulnerável.



**11.1%** vulnerável maka'as  
uma-kain sira iha Dili



**21.7%** vulnerável maka'as  
uma-kain sira iha nasau-laran tamak



**35.3%**  
husi ema ne'ebé hela iha uma-kain  
VULNERÁVEL MKA'AS mak mane sira



**64.7%**  
husi ema ne'ebé mori iha uma-kain  
VULNERÁVEL MKA'AS mak feto sira

Entre ema sira-ne'ebé moris iha uka-kain Vulnerável Maka'as ne'ebé mak feto mak barak liu duké mane sira. Proporsau hanesan ba mane no feto sira ne'ebé moris iha uma-kain Vulnerável Liu. Pelu kontráriu, metade liu husi ema sira ne'ebé moris iha Menus Vulnerável mak mane sira (54.6% mane no 45.4% feto)



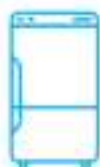
## PATRIMÓNIU UMA-KAIN

Molok inundasaun Páskua fulan-Abril 2021, uma-kain sira ne'e iha ka lae sasán ida ka liu hanesan tuir-mai ne'e:



**76.0%**

média nasional 49.3%



**62.8%**

média nasional 30.4%



**90.1%**

média nasional 69.9%

Molok inundasaun Páskuan fulan-Abril 2021, membru husi uma-kain sira iha ka lae sasán ida ka liu hanesan tuir mai ne'e?



**42.0%**

média nasional 16.8%



**96.1%**

média nasional 92.7%



**56.5%**

média nasional 40.3%

Depende maka'as ba teknolojia dijital no transportasaun privadu ba mitigasaun efektu distánsiamentu fiziku no restri-saun movimentu. Dili iha númeru uma-kain sira ne'ebé aas nu'udar na'in ba patrimóniu dijital oinoin.

## BSI (BEE, SANITASAUN, NO IJIENE)



**97.0%**

iha disponibilidade  
bee iha uma



**84.6%**

média nasional



**97.2%**

uza  
sabaun



**75.7%**

média nasional

Númeru uma-kain sira-ne'ebé disponibilidade aas ba bee no sabaun iha uma.

## FINANSAS UMA-KAIN



**36.5%**

iha osan balu/poupansa



**13.4%**

empresta osan



**58.2%**

membru (sira) iha konta bankária

**31.8%**

média nasional

**30.7%**

média nasional

**40.3%**

média nasional

Proporsaan uma-kain sira ho ema ruma ne'ebé iha osan balu/poupansa, iha konta bankária no sira-ne'ebé empresta ona osan konsideravelmente ki'ik liu kompara ho média.

# IMPAKTU EKONÓMIKU HUSI COVID-19 IHA DILI

## SITUASAUN EMPREGU NIAN



**3052**

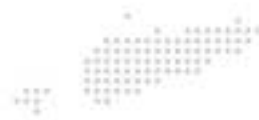
individuál ho idade tinan 15 ba leten

SEIA/AISE 2.0 husu kona-ba sira-nia situasaun empregu durante pandemia COVID-19.



**36.3%**

Taxa partisipasaun forsa traballu



**51.9%**

média nasonál

Dili iha taxa partisipasaun forsa traballu ne'ebé ki'ik liu iha territóriu. Esplikasaun ida ba ida ne'e bele iha durasaun naruk ba partisipasaun edukasaun entre ema sira idade 20 ba kraik.

## Proporsaan husi ema ne'ebé serbisu iha populasaun ho idade serbisu



**14.3%**

empregadu territóriu tomak 41.7% ba feto sira



**20.6%**

empregadu territóriu tomak 48.6% ba mane sira



**17.6%**

husi idade serbisu populasaun nian ne'ebé empregadu iha Dili



**45.2%**

média nasonál

Taxa empregu tantu feto no mane ki'ik liu kompara ho média nasonál. Mane barak liu empregadu duké feto.

## Dezempregu no la ativu Ekonómikamente iha populasaun idade serbisu nian

### DEZEMPREGU



**15.4%**



**21.3%**

### LA ATIVU



**70.3%**



**57.3%**

Proporsaan individuú ekonómikamente ne'ebé la ativu aas liu duké média nasonál. Feto barak mak ekonómikamente la ativu kompara mane sira.

Dezempregu - refere ba ema sira-ne'ebé la serbisu iha fulan referénsia SEIA/AISE 2.0 (Marsu 2020), no ida-ne'ebé, iha tempu ne'ebé, buka hela empregu no disponivel hodi hahú serbisu sekarik iha oportunidade ne'ebé sei oferece.

Ekonómikamente la ativu - Ema sira-ne'ebé la participa ativamente iha merkadu forsa traballu inklui sira-ne'ebé la serbisu no la dezempregu

## Proporsaan husi Ema Empregadu sira iha Empregu Vulnerável



**63.1%**

individuál sira iha empregu vulnerável

Kategoria sira ba auto-empregu sein/la hó serbisu no kontribuisaun serbisu-na'in familia sira konsidera hanesan empregu ne'ebé vulnerável.



**22.7%**

auto-empregu (sein/ lahó serbisu)



**23.2%**

auto-empregu (sein/ la hó empregadu sira)



**86.3%**

média nasonál

**35.9%**

kontribuisaun serbisu-na'in familia

**47.3%**

kontribuisaun serbisu-na'in familia

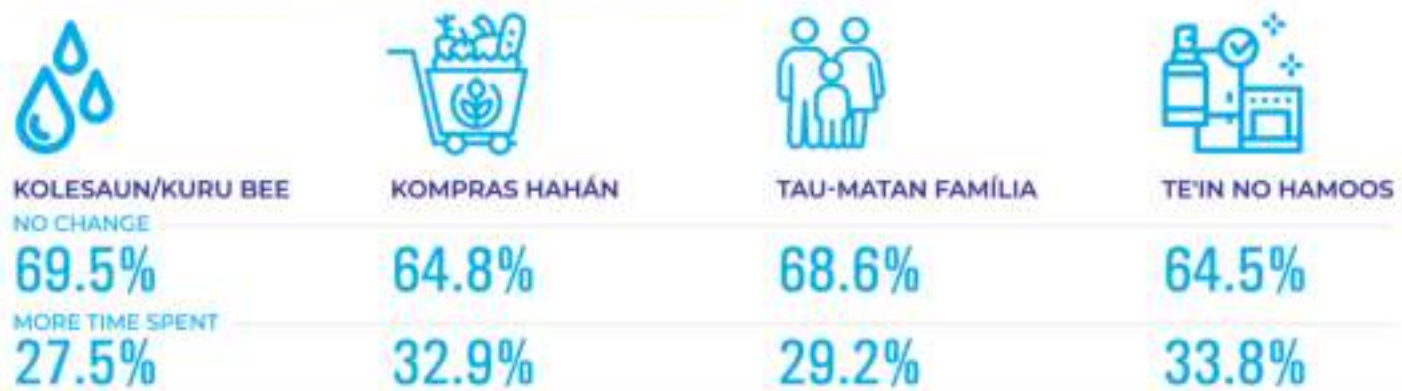




Liu metade husi individuál empregadu sira ne'ebé servisu temporariamente lakon sira-nia serbisu tanba COVID-19. Mane barak liu uitoan (57.6%) kompara ho feto (50.6%) ne'ebé temporariamente lakon sira-nia serbisu.

Iha kazu barak, maibé la'os hotu ne'ebé rejista hanesan 'lakon serbisu' ne'e tenke interpreta nu'udar suspensaun servisu temporariamente.

**MUDANSA TEMPU GASTA BA ATIVIDADE UMA-KAIN NIAN TANBA COVID-19**



Besik ida-baluk-tolu (um-terço) husi uma-kain sira-ne'ebé mensiona iha aumentu iba gasta tempu hodi halo serbisu uma-kain oiain tanba emerjénsia COVID-19. Maioria hosi ema sira-ne'ebé afetadu liuhusi mudansa iha gasta tempu ba servisu uma-laran nian mak feto sira. Iha te'in no hamoos, husi ema hotu nune'e feto sira mak afetadu ho 89.6%.

**RENDIMENTU NO DESPEZA**

Ita-boot-nia nível despeza uma-kain nian aumenta ka diminui husi situasaun corona, ka hanesan nafatin?

COVID-19 fó impaktu 74.0% ba despeza uma-kain sira-nian iha termu hirak ne'e tantu aumenta ka hamenus despeza.



**FONTE/REKURSU RENDIMENTU UMA-KAIN DURANTE COVID-19**



**36.3%** husi individuál sira-ne'ebé iha rendimentu hateten katak sira-nia rendimentu afetadu husi COVID-19

**24.6%** média nasional

Rekursu ne'ebé komun liu ba rendimentu nian mak husi fa'an produktu sira molok no depois emerjénsia COVID-19.

## INSEGURANSA AI-HAN DURANTE PANDEMIA

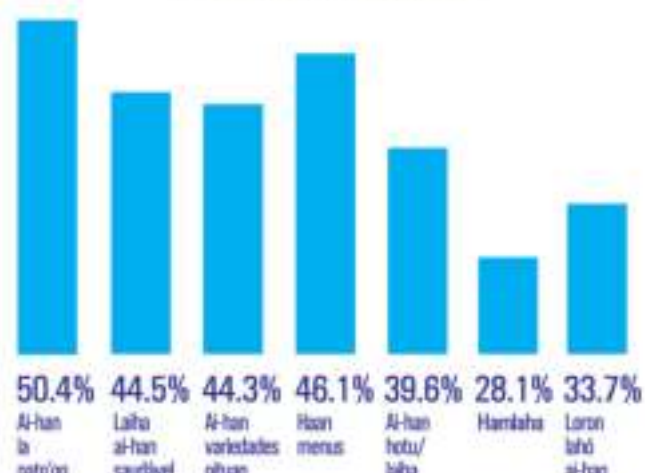


**41.1%**  
husi uma-kain sira iha Díli  
ne'ebé hetan afeta moderadu  
no grave ba inseguransa ai-han



**20.4%**  
afetadu husi  
inseguransa ai-han  
ne'ebé grave

Esperiéncia kona-ba preokupasaun  
ai-han iha fulan ida ikus



**41.4%**  
média nasional

**19.3%**  
média nasional

Númeru uma-kain sira barak ne'ebé relata katak iha tempu ida bainhira 'membru uma-kain sira hamlahe' no 'sai la han iha loron tomak ida' tanba laiha osan ka rekursu seluk hodi hola ai-han'.

## MEKANIZMU HODI ENFRENTA MEIUS-SUBSISTÉNSIA NIAN

Tanba menus ai-han ka falta osan atu sosa ai-han, iha fulan ida ikus, ita-boot nia uma-kain/familia tenke ...?



Estratéjia sira enfrentamentu nian ne'ebé komún liu mak gasta osan poupansa, hamenus kustu edukasaun no saúde. Proporsaan boot liu husi uma-kain sira-ne'ebé vulnerável ekonomikamente uza ona mekanizmu enfrentamentu ne'ebé diferente. Tanba sira-nia pozisaun ekonomia ne'ebé mukit, dala barak sira obriga sira atu hasoru situasaun ho maneira diferente hodi tau ai-han iha meza leten.



**41.9%**  
husi uma-kain sira-ne'ebé mensiona katak sira  
enfrenta difikuldade boot ka xoke boot ne'ebé afeta  
sira-nia moris desde Estadu Emerjénsia-COVID-19



**18.8%**  
uma-kain sira esperiéncia  
kolleita ne'ebé aat/mukit



**17.3%**  
uma-kain sira esperiéncia menus  
udan-been/bailoron naruk

liu husi 14.4% husi respondente sira preokupa maka'as kona-ba efeitu negativu husi COVID-19 ba iha ekonomia nasional. 3.0% hato'o katak sira laiha preokupasaun relasiona ho COVID-19



Seida mak preokupasaun  
prinsipál kona-ba COVID-19?

**41.5%** menus/  
falta ai-han ka osan

**37.0%**  
saúde

Proporsaan husi sira ne'ebé preokupa ho  
ekonomia nasional mak aas liu kompara  
ho munisipiu sira seluk.



## INUNDASAUN PÁSKUA

Iha semana Páskua nia laran iha inisiu fulan-Abrii tinan 2021, Timor-Leste sofre inundasaun no rai-haiar ne'ebé estraga. Kombinasan pandemia no Inundasaun Páskua kria situasaun perigu ne'ebé fó ameasa direta ba ema nia saúde no meius-subsisténsia comunidade nian.



**40.7%**

husi uma-kain sira sofre sira-nia hela-fatin ne'ebé estraga husi Inundasaun Páskua

[aas significativamente kompara ho média nasional]



**54.3%**

husi uma-kain agrikultura hotu-hotu iha sira-nia to'os no kolleta ne'ebé hetan estragus tanba Inundasaun Páskua



**59.8%**

husi ema hotu-hotu ne'ebé iha rendimentu hatudu katak sira-nia rendimentu iha mudansa tanba Inundasaun Páskua

[média nasional ne'ebé observa 62.8%]

## IMPAKTU SOSIÁL HUSI COVID-19

### SAÚDE



**51.5%**

husi uma-kain hetan entrevista prezisa tratamentu médiku média nasional 60.8%



**51.9%**

SEMPRE bele asesu ba servisu/fornesimentu saúde



**47.1%**

DALARUMA bele asesu



**1.1%**

uma-kain/familia ne'ebé mensiona katak sira NUNKA bele asesu ba servisu/fornesimentu saúde

Nu'udar rezultadu husi situasaun COVID-19, saida mak iha mudansa ona iha ita-boot-nia uma-kain nia utilizasaun ba servisu/fornesimentu saúde?



**60.0%**

Laiha mudasa



**36.4%**

Aumenta



**2.9%**

Diminui

Iha ka lae kualkér labarik sira ne'ebé idade tinan 10 ba kraik iha uma-kain sira la konsege hetan vasinasaun (imunizasaun) dezde Estadu Emerjénsia-COVID-19?



**22.5%**

La konsege simu vasinasaun labarik (imunizasaun) média nasional 20.3%



Membro uma-kain feto sira ho idade entre 15-49 konsege ka lae atu hetan planeamentu familiar ka kualkér servisu reprodutivu saúde dezde hahú Estadu Emerjénsia-COVID-19?



**25.2%**

Lakonsege hetan servisu/ fornimentu saúde reprodutiva média nasional 29.3%

52% husi uma-kain ne'ebé la konsege hetan vasinasaun-labarik nian hato'o tanba situasaun COVID-19

32.6% liu mak hato'o katak sira la konsege hetan servisu/ fornimentu saúde tanba razaun seluk.

**90.3%**

Rona kons-ba vasinasaun COVID-19 média nasional 91.7%

**37.2%**

Iha preokupasaun kons-ba vasinasaun COVID-19 média nasional 50.4%

**37.2%**

preokupa kons-ba parte efeitu saúde husi vasinasaun COVID-19

**22.2%**

preokupa ho vasinasaun COVID-19 ne'ebé bele kaura mate ka moras grave

Laiha diferença iha resposta bazeia ba riku-soin uma-kain. Programa advokasia no sosializasaun ba vasinasaun nian tenke kontinua hodi mantén ekonomia ne'ebé naklokek no proteje ema sira.



## EDUKASAUN

SEIA/AISE 2.0 koko atu identifika impaktu husi COVID-19 ba servisu/fornesimentu edukasaun iha nasaun laran liuhusi haree husi falta oportunidade aprendizajen prezensial no fonte aprendizajen distansia nian. Husu pergunta sira-ne'ebé relasiona ho edukasaun ba membru uma-kain sira ho idade entre tinan 4 to'o 25.



**2480**

ema sira ho idade 4-25 iha survei iha Dili



**50.4%**

mane



**49.6%**

feto

Atendementu edukasaun hafoin loka fila-fali eskola iha tinan 2021



**55.8%**

estudante atende/tama eskola regularmente



**29.2%**

atende/tama eskola irregularmente



**14.9%**

la atende/la tama eskola bainhira eskola loka fila-fali

Maioria estudante sira frekuenta/tuir eskola regularmente bainhira loka fila-fali eskola sira iha tinan 2021. 85.0% husi estudante sira ne'ebé la atende/la tama eskola ka tama irregular tanba eskola sira taka.



**41.0%**

husi estudante sira kontinua estuda iha uma loroloron durante eskola tak média nasional 62.6%



**15.3%**

estudante uza manual-serbisu Ministériu Edukasaun nian média nasional 48.6%



**48.0%**

uza plataforma online 'Aprendizajen Passaporte' husi Ministériu Edukasaun média nasional 13.3%



**19.0%**

uza programa TELEVIZAUN 'Eskola Ba Uma' média nasional 10.4%

Utiliza plataforma aprendizajen online mak aas liu iha Dili kompara ho munisípiu sira seluk.

**30.7%** *estuda irregular*

**28.3%** *la kontinua estuda iha uma durante eskola taka*

**57.8%**

*hato'o katak Menus material imprime iha uma nu'udar razaun prinsipal hodi la kontinua estuda iha uma.*

Entre sira-ne'ebé estuda irregularmente ka la kontinua estuda, 'ema lakohi atu estuda' nu'udar razaun segundu ne'ebé mensiona liu (19.6%).

Maske foka mellora aprendizajen dijital, Governu tenke apoiu plataforma diferente no métodu distansia aprendizajen. Mellora produsaun no distribuisaun material imprime iha nasaun tomak, hodi atinje ba uma-kain kiak sira; importante iha fatin remota sira.



## KONFIANSA NO APOIU



**95.5%**  
konfiansa forte ka fiar ema seluk iha sira-nia comunidade média nasonál 89.6%

Mane barak liu (79.6%) kompara ho feto (57.0%) ne'ebé hato'o katak sira fiar iha sira-nia comunidade.



**88.0%**  
husi respondente hotu-hotu hato'o katak ema nia konfiansa ba malu sai di'ak liu dezde hahú Estadu Emerjénsia ba COVID-19 média nasonál 72.9%



**95.3%**  
husi uma-kain sira hetan tulun ho tipu balu média nasonál 68.1%

Laiha diferensa signifíkante bazeia ba respondente nia jéneru.



**30.5%**  
husi uma-kain sira fó ona tulun ba ema seluk média nasonál 30.2%

### Tipu apoju rua (2) boot liu ne'ebé uma-kain sira simu

Husi uma-kain sira-ne'ebé simu apoju



Hahán

**97.6%**



Osan

**38.7%**



Hahán

**56.2%**



Osan

**22.3%**

Proporsau uma-kain sira ne'ebé simu apoju hahán no apoju osan entre totál uma-kain sira mak asi iha Dili kompara ho média nasonál.

### Apoju fornecedor rua (2) boot liu ba uma-kain sira



**63.8%**

Governu nasonál



**11.9%**

Igreja no instituisaun sosiál sira seluk



Entre uma-kain sira-ne'ebé simu apoju, governu nasonál nu'udar fornecedor prinsipál durante Emerjénsia COVID-19 no tur kedas ho igreja no instituisaun sosiál sira seluk.

## BEIN-ESTÁR SUBJETIVU

Oinsá ema haree kona-ba sira-nia moris no oinsá sira sente katak importante hodi kompriende kondisaun sosiál iha sociedade. Tanba ne'e, SEIA/AISE 2.0 husu oinsá ema halo avaliasaun ba aspetu oiain husi sira-nia moris no oinsá sira sente iha lora molok entrevista.

Enjerál, oinsá ita-boot nia satisfasaun moris iha lora hirak ikus-ne'e?



mane

**92.3%**



feto

**91.7%**

Iha totál, 92.0% husi respondente sira hato'o katak sira satisfás ho sira-nia moris iha lora hirak-ne'e tomak. Ida-ne'e ki'ik liu kompara ho média nasonál.

Proporsau husi respondente sira ne'ebé hato'o katak sira sente...horiseik



triste

**30.3%**



preokupa

**38.8%**



kole

**65.3%**



sente kontente

**73.0%**

**24.4%**

**29.0%**

**63.8%**

**75.6%**

Relativamente proporsau aas husi respondente sira mensiona katak sira sente kole. Iha pontu ruma mane barak liu duké feto mak sente triste iha lora ida molok entrevista. Sentimentu preokupa no triste relaciona ho lakon meius-subsisténsia, labele fa'an sira-nia produdu iha merkadu no preokupa ba sira-nia oan-nia edukasaun tanba eskola sira taka.

Maioria respondente sira sente kontente iha pontu ruma durante lora ida molok entrevista.

# SATISFASAUN BA RESPOSTA GOVERNUNIAN NO MEDIDA REKUPERASAUN

Rezultadu sira-ne'e hatudu satisfasaun povu iha Dili ho resposta governu nian no oinsá governu nasonál no lokál serbisu hamutuk ho comunidade sira hodi habelar informasaun kona-ba COVID-19 no fornese medida sira-ne'ebé relevante ba apoiu.



**55.9%**

hetan informasaun  
tuur-tempu

média nasonál 44.9%



**28.6%**

hetan informasaun  
tuur-tempu balu

média nasonál 36.8%



**64.5%**

hetan informasaun  
útil

média nasonál 55.6%



**32.9%**

hetan informasaun  
útil balu

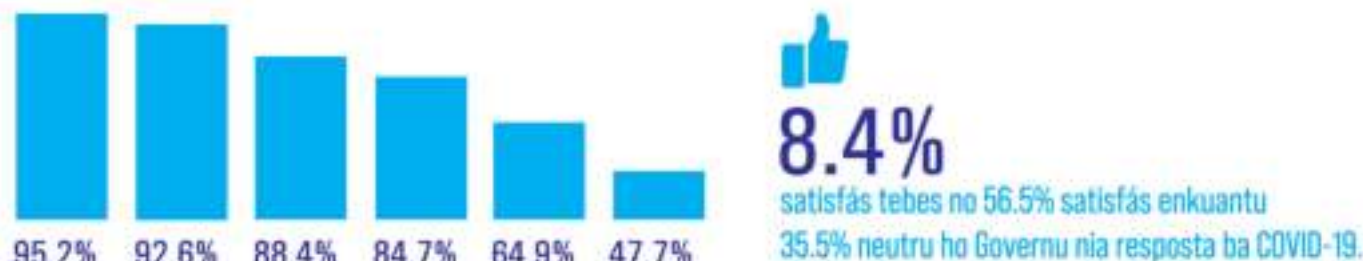
média nasonál 40.9%

## Rekursu husi uma-kain ba informasaun COVID-19



Oinsá ita-boot nia satisfasaun ho resposta «instituisaun sira tuirmai» ba COVID-19 hodi suporta sidadaun sira?

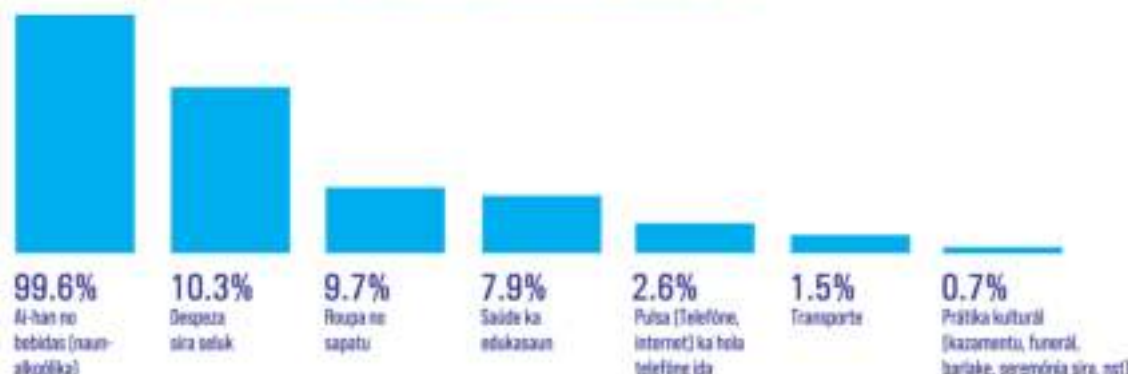
## Proporsaan respondente sira satisfás ho instituisaun sira-nia resposta ba COVID-19



Dili mak munisípiu ida-ne'ebé ho nivel satisfasaun ki'ik liu ba eskola no governu nia resposta ba COVID-19.

SEIA/AISE 2.0 husu oinsá uma-kain sira utiliza subsidiu Uma-kain nian. (Uma-kain ida bele hili opsaun balu)

## Uma-kain sira-nia despeza husi Subsidiu Uma-kain



**Kuaze**

uma-kain sira uza ona subsidiu Uma Kain hodi kompras hahán no bebidas naun-alkoóliku.



## Satisfasaun ba Cesta Básica



Laiha diferensa signifikativu iha resposta entre fetu no mane sira.

Tur ita-boot-nia hanoin, medida importante salda mak governu tenke implementa hodi suporta meius-subsisténsia uma-kain ka negósiu mikro nian?

### Medida preferénsia 2 ba apoiu meius-subsisténsia nian



Peskiza/estudu ne'e hatudu oinsá situasaun COVID-19 halo piór liután kestaun ne'ebé sai baze iha nasaun-ne'e laran, inklui lakuna boot iha dezenvolvimentu entre arranju rurál no urbana sira, efeitu sira husi perigu klimátiku no limitasaun asesu ba edukasaun, servisu saúde, programa protesaun sosiál no merkadu sira.

Hodi ultrapasa ho konfluénsia ba pandemia, Inundasaun Páskua no difikuldade boot sira, uma-kain sira utiliza ona estratéjia enfrentamentu ne'ebé impede dezenvolvimentu sustentável iha sira-nia moris.

Estudu ne'e mós deskobre reziliénsia entre komunidade sira, papél importante governu nasional nian iha apoiu sosiál no kontinua esforsu husi organizasaun governu no sosiedade sivil oiain hodi hamenus impaktu negativu hirak-ne'e.

Durante períodu pandemia COVID-19 nian tomak, Governu Timor-Leste foti ona medida proativu atu proteje populasaun husi propagasaun virus ne'e no implementa ona pasu konkreta sira hodi kontra konsekuénsia sosio-ekonómiku ne'ebé aat liu husi xoke/estragus rua dafa-ida/kaduak.

Utiliza rezultadu SEIA-2, rekomendasaun lubuk ida ba politika na'in sira atu konsidera iha estratéjia dezenvolvimentu ba recuperasaun sosio-ekonómiku ida-ne'ebé forte husi pandemia COVID-19 ne'e propoin iha relatóriu laran.

## KONA-BA PROJETU SEIA 2.0

Avaliasaun Impaktu Sosio-Ekonómiku husi COVID-19 iha Timor-Leste, Ronda 2 (AISE-2) ne'ebé lidera husi UNDP no UNFPA no hala'o ho kolaborasaun ho UN-Women, UNICEF, Eskritóriu Kordenadór Rezi-dente ONU nian iha Timor-Leste, no Diresaun Jerál Estatística Ministériu Finansas iha Timor-Leste.

SEIA-2 ba territóriu tomak ba ne'e hala'o entre fulan-Abril 2021 no fulan-Outubru 2021 ne'ebé kobre uma-kain 4292 ho membru sira 23,362 husi munisípiu 13 iha Timor-Leste. SEIA 2.0 ne'e buka atu informa saida mak servisu esensíal ba meius-subsisténsia, tau-matan saúde nian no sira seluk ne'ebé nesésáriu atu permite planeamentu ka prátika na'in sira husi seitor hotu-hotu atu tárjetu sira-nia resposta ba ne-sesidade husi populaun sira.

Relatóriu kompietu no relatóriu sumáriu bele asesu iha lian Inglés no Tetun iha ne'e:

[https://www.tl.undp.org/content/timor\\_lesste/en/home/library/poverty/socio-economic-impact-assessment-of-covid-19-in-timor-lesste--r.html](https://www.tl.undp.org/content/timor_lesste/en/home/library/poverty/socio-economic-impact-assessment-of-covid-19-in-timor-lesste--r.html)



### KONTAKTU

#### PNUD Timor-Leste

UN House, Caicoli Street (Obrigado Barracks)

P.O. Box No. 008 Dili, Timor-Leste

Email: [media.tl@undp.org](mailto:media.tl@undp.org)

Website: [www.tl.undp.org](http://www.tl.undp.org)

#### Diresaun Jerál Estatístiku

Rua de Caicoli, Apartado 10/PO Box 10, Dili, Timor-Leste

Email: [dge@mof.gov.tl](mailto:dge@mof.gov.tl)

Website: [www.statistics.gov.tl](http://www.statistics.gov.tl)